

I. BINNENISOLATIE

A. INLEIDING

B. TOEPASSINGSVOORWAARDEN

1. **Muur**
2. **Hellend dak - plafond**

C. AANBRENGEN VAN DE EUROTHANE® G ISOLATIEPLATEN

1. **Muur**
 - 1.1 *Mechanische bevestiging op houten onderconstructie*
 - 1.2 *Kleefgips*
 - 1.3 *Lijmschuim*
2. **Hellend dak - plafond**

D. VERWERKEN EUROTHANE® G ISOLATIEPLATEN

1. **Verzagen en versnijden**
2. **Verwijderen van een strook isolatie**
3. **Verwijderen van een strook gipskarton**
4. **Inbouw van schakelaars, stopcontacten,...**
5. **Inspringende hoeken**
6. **Uitspringende hoeken**

E. AFWERKING

1. **Algemeen**
2. **Voegen van de Eurothane® G**
3. **Behangen**
4. **Schilderen**
5. **Betegelen**
6. **Bevestigen van voorwerpen**

II. UITVOERINGSDETAILS

I. BINNENISOLATIE

A. INLEIDING

Het isoleren van muren, plafonds of hellende daken aan de binnenkant kent de laatste jaren een grote opmars dankzij het stijgend aantal renovatieprojecten en de vele voordelen ervan:

- Eenvoudige en efficiënte oplossing voor het isoleren en afwerken van uw wand, plafond of hellend dak
- Hoog thermisch rendement
- Isolatie en afwerking één beweging
- Vaak de enige optie voor het isoleren van uw bestaande muur
- Als enige alternatief omwille van plaatsgebrek aan de buitenzijde
- Gemakkelijk te plaatsen
- Geeft een verbeterde waarde op het EPC
- Verbeterde luchtdichtheid

De Eurothane® G plaat bestaat uit een afwerkingslaag in gipskarton, dampremmende laag en een goed isolerende PIR-plaat waarbij verschillende diktes mogelijk zijn. Dit alles ineen.

Mits één handeling, is uw wand of hellend dak geïsoleerd en afgewerkt.

Het plaatsen van Eurothane® G dient zorgvuldig te gebeuren volgens onderstaande voorschriften.

De platen zijn beschikbaar in kamerhoog formaat (1200 x 2600 mm en 600 x 2600 mm) voor een vlotte plaatsing over de volledige muurhoogte. Ook kleine platen van 1200 x 600 mm zijn beschikbaar.

B. TOEPASSINGSVOORWAARDEN

Toepassing: * isoleren en afwerken van muren aan de binnenzijde,
* isoleren en afwerken van plafonds en hellende daken

De gipskartonplaat is enkel bestemd voor 'normaal' vochtige ruimtes. Eurothane® G kan niet gebruikt worden in onder andere badkamers, wasplaatsen,... Sowiezo dient steeds een voldoende ventilatie van de ruimte voorzien te worden.

Voordat gestart wordt met het verzagen en verwerken van Eurothane® G isolatieplaten, dient het gebouw wind- en regendicht te zijn.

Eurothane® G platen moeten volledig vlak, van de grond en droog opgeslagen worden bij een temperatuur > 5°C.

1. MUUR

Voorafgaandelijk dient een grondige inspectie van de bestaande ondergrond plaats te vinden. Teneinde problemen te voorkomen, dient de bestaande ondergrond droog te zijn.

In de volgende gevallen is het plaatsen van Eurothane® G af te raden:

- Muren die in een dergelijke staat verkeren dat er gemakkelijk regenwater kan binnendringen. Er mag zeker geen zichtbare schade zijn zoals vochtproblemen en scheuren. Ook als er geen zichtbare schade is, is het belangrijk een voorafgaande inspectie te doen.
- Muren die nog niet gevoegd zijn.
- Gebouwen of delen van gebouwen die door hun ligging onderhevig zijn aan sterke waterpenetratie waardoor de wand lange tijd vochtig staat.
- Muren die vochtig zijn omwille van opstijgend vocht.
- Muren die vorstschade vertonen of vertoond hebben.

- Volle muren waarvan de wand samengesteld is uit materialen met een hoge weerstand tegen dampdoorgang (bv. geglaazuurde of geverniste bakstenen of tegels) of voorzien is van een dampremmende laag (waterdichte films, verflagen met een hoge waterdampdiffusieweerstand ...).
- Muren waarvan de dikte bestaat uit slechts één baksteen
- Muren waarin leidingen aanwezig zijn die vocht- of vorstgevoelig zijn.

2. HELLEND DAK – PLAFOND (tussenvloer)

Bij het isoleren van het hellend dak moet het dak beschikken over een onderdak zodoende het dak wind- en waterdicht is.

De aanwezigheid van isolatie tussen de kepers vormt normaal gesproken bouwfysisch gezien geen enkel probleem om daaronder een Eurothane® G plaat te bevestigen (indien deze isolatie in goeie staat verkeert, dwz geen vochtschade vertonen, niet uitgezakt zijn,...). Er mag echter geen dampscherm aanwezig zijn tussen de verschillende isolatielagen.

Er dient een (rechte) houten onderstructuur aanwezig te zijn om de Eurothane® G aan te bevestigen bv. spanten, kepers,...

C. AANBRENGEN VAN DE EUROTHANE® G ISOLATIEPLATEN

De keuze van de bevestigingswijze en de onderstructuur wordt vooral bepaald door de aard van de ondergrond.

	Mechnisch bevestigen op houten onderconstructie	Kleefspecie	Lijmschuim
Muur	X	X	X
Plafond	X	/	/
Hellend dak	X	/	/

1. MUUR

Eurothane® G platen dienen ongeveer 1 cm van de afgewerkte vloer geplaatst te worden, dit om vochtzuiging door de gipskartonplaat te vermijden.

De lengte van de te verwerken platen is de kamerhoogte –10 à 15 mm.

1.1. Mechanische bevestiging op houten onderconstructie

De houten onderconstructie dient voldoende stijf te zijn. De maximale doorbuiging onder invloed van de te verwachten belastingen moeten kleiner zijn dan 1/300 van de overspanning.

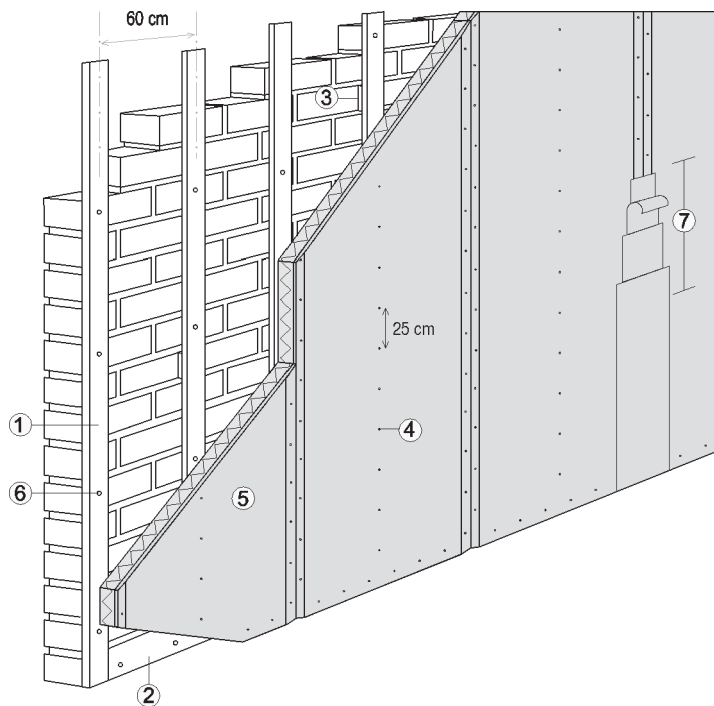
Er dient recht en droog hout gebruikt te worden voor deze onderconstructie. De kepers dienen geschaafd te zijn langs de zijde waartegen de Eurothane® G platen geplaatst worden. De kepers mogen niet behandeld zijn met impregneringsmiddelen die door diffusie de bevestigingsmiddelen of isolatie kunnen aantasten.

Minimale afmetingen: 30 x 50 mm

Latwerk wordt stevig aan de achterliggende wand/muur bevestigd.

Latten worden verticaal geplaatst en dit met een h.o.h. van maximaal 600 mm.

Uitlijnen van de houten onderconstructie is noodzakelijk om finaal een rechte wand te verkrijgen.



1. Houten bevestigingslat
2. Houten vloerlat
3. Houten wig
4. Gipsplaatschroef
5. Eurothane® G
6. Bevestiging lat
7. Voegafwerking:
zie E. afwerking

OPMERKING:

Bevestiging van de platen bij de voegen dient altijd op een lat te gebeuren.

Eurothane® G platen hebben een hogere buigstijfheid in de langs richting. De onderlinge afstand tussen de houten latten mag dan ook bij dwarse plaatsing groter zijn (650 mm) dan bij langse plaatsing (600 mm).

De bevestiging van Eurothane® G platen op de lattenconstructie gebeurt met behulp van gipsplaatschroeven, type Eurothane® G schroeven (Borgh), en worden alle 250 mm geplaatst + schroeven laten verspringen op zelfde hoogte.



- Kenmerken:**
- Gehard stalen schroef met extra scherpe punt
 - Zwart gefosfateerd
 - Trompetkop
 - Dubbele spoed
 - Tegengestelde draad onder de trompetkop
 - TX aansluiting
 - Bij gebruik van de Eurothane® G schroeven is een bit type TX20 (W) noodzakelijk

- Voordelen:**
- Door de dubbele spoed en perfecte bitaansluiting zeer snel en efficiënt te verwerken met één hand
 - Perfecte oppervlakte-afwerking zonder paperschade door de tegengestelde draad in combinatie met de trompetkop
 - Hoge weerstand tegen doorbuiging

De schroeven zijn toepasbaar voor alle diktes van de Eurothane® G plaat.

Het schroeven biedt het voordeel dat de latten niet doorveren, dat de risico's op beschadigingen van het plaatoppervlak minimaal zijn, en dat minder bevestigingspunten voorzien dienen te worden.

Tussen het lattenwerk kunnen eventueel ook leidingen geplaatst worden.

De afstand van de schroeven tot de langskanten van de Eurothane® G platen dient minimaal 10 mm te bedragen.

Tot de kopse of gezaagde kanten dient de afstand minimaal 15 mm te bedragen. De maximale afstand tussen de schroeven is 250 mm.

De schroeven dienen steeds loodrecht in de plaat te dringen en wel zodanig dat ze enkele tienden van een millimeter in de gipskartonplaat verzonken worden zonder echter het karton te doorboren.

De lengte van de schroeven dient zodanig te zijn dat ze minimaal 20 mm in het hout dringen. Lengte schroef = dikte Eurothane G + 20mm

1.2. Bevestiging door middel van kleefgips

De ondergrond moet zodanig zijn, dat kleefgips er goed aan hecht. Geverfde muren zijn dus minder geschikt bij gebruik met een kleefgips. Dan is een verlijming op basis van lijmschuim aangewezen (zie verder).

De maximale afwijking van de ondergrond bedraagt 2cm.

Eurothane® G isolatieplaten kunnen zonder speciale voorzorgen rechtstreeks gekleefd worden op gipsplaten, gevelstenen, matig zuigende bakstenen, zwaar ruw beton en argexbeton.

Sterk zuigende bakstenen dienen bevochtigd te worden. Cellenbetonblokken, sterke gips- bepleisteringen en glad beton dienen voorbehandeld te worden met een hechtingsproduct.

De mogelijkheid tot kleven op geschilderde of tegen vocht behandelde oppervlakken hangt af van de toestand en de aard van de toegepaste producten. Bij twijfel dient professioneel advies ingewonnen te worden.

Eurothane® G platen mogen nooit dampdicht afgewerkt worden vóór de kleefspecie volledig droog is.

Kleven op natte ondergronden is niet toegelaten. Niet kleven bij temperaturen < 5°C

Vooraleer kleefspecie op de muur aan te brengen, dient deze laatste ontdaan te zijn van roet, vet, stof, behangpapier en loszittende bepleistering.

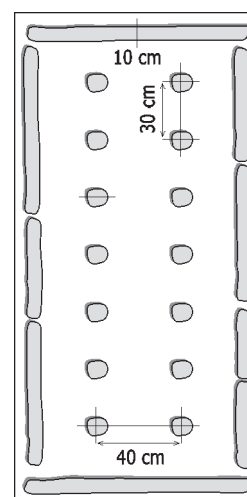
Volledig droge oppervlakken dienen tenminste 15 minuten voor het kleven bevochtigd te worden. Reeds aanwezige gipsplaten mogen niet bevochtigd worden.

Het aanbrengen van de kleefspecie gebeurt met een pleisterspaan. Stroken kleefspecie worden aangebracht langs de kanten van de Eurothane® G platen alsook rond alle uitsnijdingen voor bijvoorbeeld stopcontacten of dergelijke meer. Dotten kleefspecie worden verdeeld over het totale plaatoppervlak. De dotten en stroken hebben een breedte van 40 mm en een dikte van 5 tot 40 mm. De dotten in het midden van de platen worden iets dikker aangebracht dan de andere. De afstand tussen de verticale stroken en de zijkanten van de Eurothane® G platen is na aandrukken 10 à 100 mm.

Wanneer dotten >40mm kleefspecie toegepast dienen te worden, kan men gebruik maken van stroken gewone gipsplaat als uitvulling.

Voor verdere instructies verwijzen wij U door naar de plaatsingsvoorschriften van de fabrikant van de kleefgips.

Het uitlijnen van de Eurothane® G platen kan gebeuren door de voorzijde van Eurothane® G platen op de vloer uit te zetten. Voor het aanbrengen van Eurothane® G platen begint men bij voorkeur in een hoek. Men plaatst de plaat op de juiste plaats, loodrecht in beide richtingen. Hierbij dient gebruik gemaakt te worden van een houten lat en een rubberen hamer. Nooit met een hamer rechtstreeks op de platen slaan. De volgende platen worden in hetzelfde vlak geplaatst en gecontroleerd op vlakheid met behulp van een regel van 2m.



1.3. Bevestiging door middel van lijmschuim

Ondergrond

De temperatuur van de ondergrond dient minimum 5°C te zijn.
Maximale afwijking van de ondergrond is 2cm.

Vorbereiding ondergrond: oppervlakken moeten proper, stof- en vetvrij zijn.
Op niet hieronder beschreven ondergronden en bij onzekerheid steeds vooraf een hechttest uitvoeren.

A. Pleisterwerk, betonelementen & metselwerk

Nieuwe kalk- en cementgebonden ondergronden moeten voldoende droog en uitgehard zijn.

Verwijder al het vuil en loszittend en afschilferend materiaal. Gebruik steeds een geschikt vulmiddel voor het opvullen van barsten en andere onvolmaaktheden, volgens de voorschriften van de fabrikant van het lijmschuim.

Laat grondig drogen vooraleer verder te werken.

Poederende ondergronden vooraf behandelen met geschikt fixeermiddel volgens de voorschriften van de fabrikant van het lijmschuim.

B. Geschilderde oppervlakken

Glanzende oppervlakken kunnen gematteerd worden om een betere hechting te krijgen.

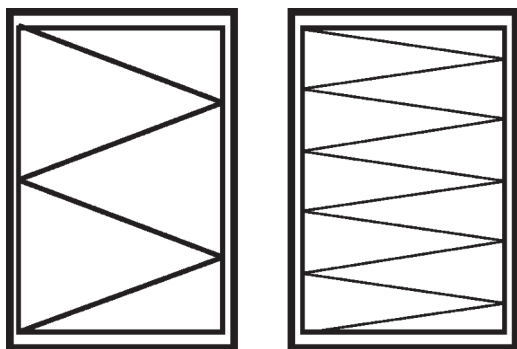
Ingeval afbladerende of afgesleten verf, moet de ondergrond gereinigd worden, en alle loszittende delen verwijderd worden. Alles moet als nieuw behandeld worden, en lokaal voorzien van geschikte fixeermiddelen.

Aanbrengen lijmschuim:

Lijmschuim type Soudabond Easy of Rectavit EasyFix NBS aanbrengen op een stofvrije Eurothane® G plaat.

- Het lijmschuim wordt in strengen rondom op een afstand van 2 cm van de rand aangebracht. In het midden wordt dit via een W-vormig patroon gerealiseerd (zie afbeelding), zodat er bij het plaatsen van de Eurothane® G plaat, minimaal 30% contact is tussen de lijm en de ondergrond.
Noot: bij plaatsing wordt de lijmstreng uitgeduwd en komt tot de rand van de isolatieplaat.
- De doorsnede van de lijmstreng is afhankelijk van de gewenste afstand tussen de isolatieplaat en de ondergrond.

De vooropgestelde lijmstreng diameters van:



Lijmschuim rondom rond + zig-zag patroon

- 1 cm, voor vlakke rechte ondergronden
- 3 cm, voor ondergronden waarbij de gemiddelde afstand tussen isolatieplaat en de ondergrond na plaatsen ongeveer 1 cm zal bedragen.
- 5 cm, voor ondergronden waarbij de gemiddelde afstand tussen isolatieplaat en de ondergrond na plaatsen ongeveer 2 cm zal bedragen.
- Hoe dunner de lijmstreng, hoe dichter het zigzag patroon geplaatst moet worden.
- Lijmstreng aanbrengen rond voorziene openingen (stopcontacten, enz).

- Vooraleer de Eurothane® G platen tegen de muur verlijmd worden, dient men 5 à 10 minuten (afhankelijk van de omgevingsomstandigheden) te wachten na het aanbrengen van het schuim op de platen. Pas na 5 minuten kunnen de platen tegen de wand geplaatst worden (maximum verwerkingstijd van 10 min).
- De Eurothane® G platen worden loodrecht tegen de muur geplaatst door middel van afstandhouders/spieën op vloerniveau, zodat deze ook op 10 à 15 mm van de vloer pas staan.
- Om het kantelen te verhinderen wordt de Eurothane® G plaat bovenaan vastgehouden met een latje gedurende minstens 1 minuut zodat de Eurothane® G plaat goed aangedrukt gehouden wordt tegen de muur.
- Mechanische belasting in het eerste uur na plaatsing is te vermijden.

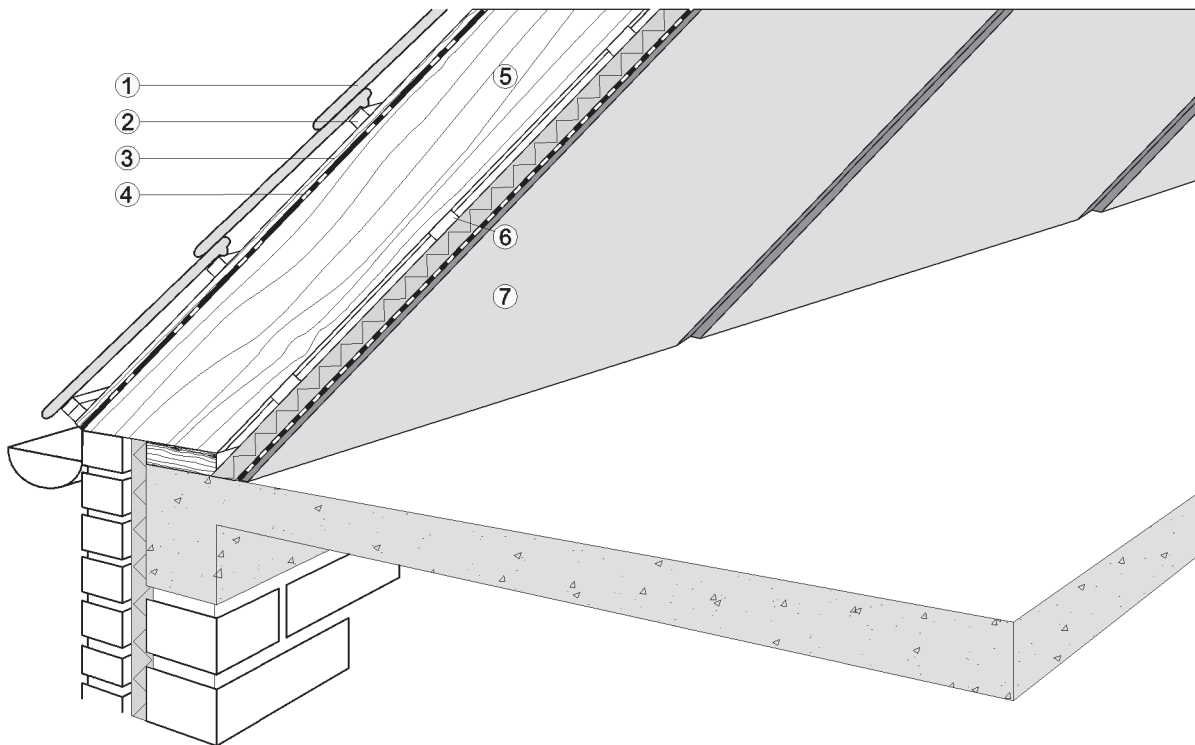
Voor verdere instructies verwijzen wij U door naar de plaatsingsvoorschriften van de fabrikant van de lijmschuim.

2. HELLEND DAK - PLAFOND

- Eurothane® G platen kunnen eveneens bevestigd worden tegen de binnenkant van het hellend dak, alsook aan de onderzijde van een plafond van een tussenvloer.

Het isoleren van een plat dak aan de binnenkant wordt ten stelligste afgeraden.

- Voor de bevestiging aan de binnenkant van een hellend dak / plafond moet een lattenwerk ter ondersteuning van de Eurothane® G platen voorzien worden. Dit lattenwerk moet zo vlak mogelijk worden bevestigd aan de houten structuur van het dakgebinte of rooster. Indien het dakgebinte voldoende vlak is, kan het dakgebinte dienst doen als ondergrond. De Eurothane® G platen worden ook hier vastgezet met gipsplaatschroeven (zie boven).



D. VERWERKEN VAN EUROTHANE® G PLATEN

1. Verzagen & versnijden van platen

Eurothane® G platen worden doorgaans verzaagd door middel van een decoupeer- of handzaag. Er dient steeds gezaagd te worden met de zichtzijde naar boven gericht.

2. Verwijderen van een strook isolatiemateriaal

Het isolatiemateriaal dient met een mes doorgesneden te worden, zonder echter in het gipskarton te snijden.

Verwijder vervolgens het isolatiemateriaal door met een mes of plamuurmes tussen de gipsplaat en het polyurethaan-schuim te snijden of te steken.

Opmerking: bij het verwijderen van isolatiemateriaal dient telkens de volledige dikte isolatiemateriaal weggenomen te worden, dus geen uitsparingen voorzien over een beperkte dikte.

3. Verwijderen van een strook gipskartonplaat

Aan de zichtzijde wordt een V-vormige groef in de gipsplaat ingesneden zodat eveneens het karton aan de rugzijde van de gipsplaat doorgesneden wordt, zonder in de isolatie te snijden.

De strook gipsplaat kan verwijderd worden door met een mes of plamuurmes tussen de gipsplaat en het polyurethaanschuim te snijden of te steken.

4. Inbouwen van schakelaars, stopcontacten e.d. in de Eurothane® G isolatieplaten

Nieuwbouw:

Elektrische leidingen dienen in de muur ingeslepen te worden, het gedeeltelijk of volledig wegsnijden van de isolatie is niet toegestaan.

Indien gebruik van een houten lattenwerk op de muur, kunnen de leidingen ook tussen het lattenwerk geplaatst worden.

Renovatie:

Alvorens de Eurothane® G platen te plaatsen dienen de elektrische draden verlengd te worden. Indien de kabels lang genoeg zijn kan je deze verder uitrollen, anders moeten de kabels met behulp van een verbindingsklem en een nieuwe kabel verlengd worden.

Algemeen:

Markeer op de Eurothane® G plaat de exacte plaats waar de schakelaar / stopcontact dient te komen.

Boor met behulp van een geschikte hollewandfrees / klokboor een opening om de hollewanddoos in te plaatsen.

Plaats de hollewanddoos in de juist gemaakte opening. De opening achter de hollewanddoos dient te worden opgespoten met PU schuim.

Bij voorkeur wordt gebruik gemaakt van luchtdichte hollewanddozen, teneinde een luchtdichte afwerking te bekomen.

De luchtdichte hollewanddozen bestaan uit elastische membranen die voorkomen dat koude tocht via de kabels tot bij het metselwerk geraakt.

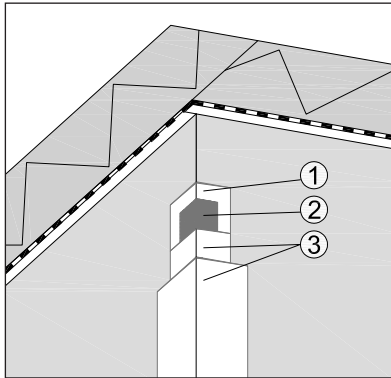
Indien er brandvoorschriften van toepassing zijn, dien je contact op te nemen met de leverancier van de holle wanddozen.

De elastische afdichtingsmembranen mogen slechts 1x geperforeerd worden.

De hollewanddozen zijn speciaal voorzien om zich in gipskartonplaten te bevestigen, en spannen zichzelf aan.



5. Inspringende hoeken

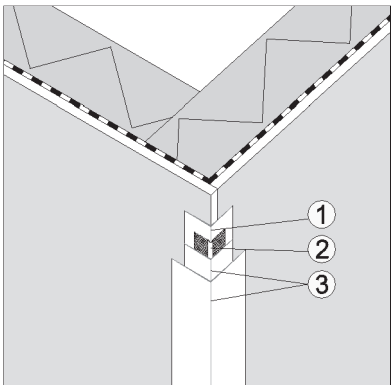


1. Voegmateriaal
2. Speciaal daartoe voorziene profielen (bv. metalen profiel, papier met latex inlage,...)
3. Voegmateriaal afwerken voegen; afwerkplamuur

De afwerking van de hoeken is afhankelijk van het type profiel dat gebruikt wordt. Voor meer info verwijzen we naar de plaatsingsvoorschriften van de desbetreffende fabrikant.

6. Uitspringende hoeken

De afwerking van de hoeken is afhankelijk van het type profiel dat gebruikt wordt. Voor meer info verwijzen we naar de plaatsingsvoorschriften van de desbetreffende fabrikant.



1. Voegmateriaal
2. Speciaal daartoe voorziene profielen (bv. metalen profiel, papier met latex inlage,...)
3. Voegmateriaal afwerken voegen; afwerkplamuur

E. AFWERKING VAN DE EUROTHANE® G ISOLATIEPLATEN

1. Algemeen

Om langsstroming tussen wand en isolatie te vermijden dient onderaan de plaat, tussen vloer & plaat, de voeg te worden opgevuld met PU opvulschuim low expansion geschikt voor het dampremmend afwerken van de voeg. De aansluitingen met plafond en muren worden afgedicht met een adequate dampremmende voegkit of PU opvulschuim low expansion. Voor het schilderen en behangen dient, na droging van de voegspecie, de afgestofte gipskartonplaat behandeld te worden met een latex primer, in het geval van betegeling is dit niet noodzakelijk. Dit is voldoende om de dampdichtheid ter hoogte van de naden te garanderen. De meest voorkomende afwerkingsmaterialen kunnen toegepast worden op Eurothane® G. Kalkhoudende afwerkingsproducten zijn echter niet geschikt.

2. Voegen van de Eurothane® G isolatieplaten

Tabel 30 WTCB TV 233 'Lichte binnenwanden'

Nadat alle Eurothane® G platen geplaatst zijn, kunnen de voegwerkzaamheden starten. Volgens onderstaande tabel kunnen de platen volgens verschillende afwerkingsgraden afgewerkt worden. Ons advies is om de Eurothane® G-platen minstens volgens type F2a Standaard af te werken.

AFWERKINGSGRAAD		UIT TE VOEREN BEWERKINGEN	TOEPASSINGSGEBIED
F1	MINIMALE OPVOEGING	De minimale opvoeging omvat: - de opvulling van de voegen tussen de gipsplaten met een voor dit gebruik bestemde pleister - het al dan niet aanbrengen van een papieren of zelfklevende wapening, naargelang het opvoegsysteem De aanwezigheid van groeven en bramen is toegelaten. Het opvoegen van de bevestigingspunten is niet noodzakelijk.	De afwerkingsgraad F1 volstaat indien het oppervlak achteraf bedekt moet worden met platen, panelen of een betegeling.
F2	F2a - STANDAARDOPVOEGING Normale eisen, opgelegd aan wandoppervlakken. Deze afwerking is van toepassing bij gebrek aan andersluidende voorschriften in de contractuele documenten	De standaardopvoeging omvat: - de uitvoering van een minimale opvoeging, zoals beschreven in F1 - het navoegen over een voldoende breedte met behulp van een geschikt product (afwerkplamuur voor gipsplaten) tot men een regelmatige en gladde overgang verkrijgt - het opvoegen van bevestigingspunten met dezelfde producten Er mogen niet teveel onregelmatigheden (scherpe randen, groeven, bramen,...) zichtbaar blijven die niet makkelijk gecorrigeerd kunnen worden door de schilder of de plaatter van de afwerking in het kader van normale voorbereidingswerken.	De afwerkingsgraad F2 kan overwogen worden voor: - grof- of halfgrof-gestructureerde muurbekledingen (bv. behangpapier met grove vezel) - matte afwerkingsverven - fijngestructureerde bekledingen - gestructureerde bepleisteringen (indien de pleisterfabriquant het gebruik ervan toelaat op een dergelijke ondergrond) en stucwerken - satijnverven (zie schilderwerken van graad III uit tabel 33, p. 53).
	F2b - SCHRAPEN Normale eisen, opgelegd aan wandoppervlakken	Deze afwerkingsgraad omvat: - de uitvoering van een standaardopvoeging, zoals beschreven in F2a - een door schrappen aangebrachte volvlakke bedekking met de afwerkplamuur die gebruikt werd voor het navoegen. De plamuur wordt zo dun aangebracht dat men er na deze bewerking de ondergrond doorheen kan zien. Er mogen niet teveel onregelmatigheden (scherpe randen, groeven, bramen,...) zichtbaar blijven die niet makkelijk gecorrigeerd kunnen worden door de schilder of de plaatter van de afwerking in het kader van normale voorbereidingswerken.	
F3	VOLVLAKKIG PLAMUREN	De afwerkingsgraad F3 omvat: - een standaardopvoeging zoals beschreven in F2a, met inbegrip van de bevestigingspunten - het volvlakke plamuren van de platen met behulp van een geschikt product (vliespleister voor gipsplaten - dikte van ongeveer 1mm) om de uniformiteit van het uitzicht te waarborgen. Er mogen niet teveel onregelmatigheden (scherpe randen, groeven, bramen,...) zichtbaar blijven die niet makkelijk gecorrigeerd kunnen worden door de schilder of de plaatter van de afwerking in het kader van normale voorbereidingswerken. Dankzij een dergelijke afwerkingsgraad kan men de zichtbaarheid van gebreken onder scherend licht beperken, maar niet volledig uitsluiten.	De afwerkingsgraad F3 kan gebruikt worden voor: - gladde of gestructureerde glanzende bekledingen (bv. gemetalliseerd behangpapier of vinyl) - satijnverven - glansverven.

Wanneer starten met voegen van de gipskartonplaten?

- Wanneer er geen grote vormveranderingen als gevolg van vocht- of temperatuurwisselingen meer te verwachten zijn.
- Nadat alle natte werken (beploistering, natte dekvloeren enz) zijn beëindigd en gedroogd.
- Op droge Eurothane G platen en een droge onderstructuur.
- Bij omgevingstemperaturen hoger dan 5°C, bij voorkeur hoger dan 10°C.
- Bij een temperatuur van de ondergrond (plaatoppervlak) van minimum 5°C.

Ideale omstandigheden zijn een kamertemperatuur van 20°C en een relatieve luchtvochtigheid van 60%.

Er mag eveneens niet meer voegmateriaal aangemaakt worden dan in 30 à 40 min. verwerkt kan worden.

Vooraf

- Bevochtig de gipskern van de gipskartonplaten, die in contact komt met voegspecie, met aangepast product
- De ondergrond dient stabiel, droog, stof- en vetvrij te zijn. Losse verfesten of andere onzuiverheden moeten verwijderd worden. Vul openstaande naden, kieren enz. voor met voegspecie.

Keuze voegband

- Een papieren voegband wordt beschouwd als de beste oplossing om te komen tot een effen, glad en scheurvrij oppervlak. Een zelfklevende voegband is een alternatieve voegband, en geeft een snelle en gemakkelijke afwerking van voegen. Deze voegband is echter niet in alle situaties een evenwaardig vervangmiddel voor de papieren voegband.
Met de papieren voegband verkrijgt men in het algemeen de beste afwerking, zowel qua kwaliteit van de afwerking als qua weerstand tegen scheurvorming.

Een zelfklevende voegband kan niet gebruikt worden bij gesneden en kopse voegen, binnenhoeken tussen gipsplaten, aansluiting met andere materialen, en waar grote spanningen te verwachten zijn.

VERWERKING

Papierband

Breng voegspecie aan op de voegnaad. Druk de papierband goed in de voegspecie om lucht-bellen onder de band te vermijden (dit kan bijvoorbeeld dmv een spatel). Smeer overtollige specie over de voegnaad uit. Breng indien nodig na uitharding een tweede laag aan (na opschuren van de eerste laag). Werk na droging af met een geschikte finisher.

Zelfklevende band

Breng de zelfklevende band aan over de volledige lengte van de voegnaad en vul de voeg vervolgens met één laag voegspecie. Breng indien nodig na uitharding een tweede laag voegspecie aan (na opschuren van de eerste laag).

- Werk na droging af met een geschikte finisher.

Dilatatievoegen

- Voorzie dilatatievoegen in de volgende gevallen:
- Indien in de ondergrond ook een voeg voorzien is
- Overgang tussen twee ruwbouwstructuren
- De lengte of breedte van de wand of plafond is groter dan 15m

De dilatatievoegen dienen uitgevoerd te worden met speciaal daartoe voorziene profielen.

De dilatatievoeg tussen de isolatie zelf, dient opgevuld te worden met een geschikte zwelband.

3. Behangen

Het behang wordt op Eurothane® G gekleefd met een niet-waterhoudende lijm. De compatibiliteit van het voorstrijkmiddel (primer) en de behanglijm dient steeds nagegaan te worden (belangrijk bij gebruik van zwaarder behangpapier).
De voorstrijklaag zorgt er ook voor dat het behang gemakkelijk verwijderd kan worden: droog, met water of met stoom.

4. Schilderen

Ook hier is het aan te bevelen een voorstrijklaag (primer) aan te brengen. Deze dient in overeenstemming te zijn met de gekozen verf. Normaal dienen 2 of meer lagen verf aangebracht te worden.

Bij gebruik van glansverven is het zeker aan te bevelen het plaatoppervlak eerst volledig te plamuren.

5. Betegelen

Raadpleeg de Technische Voorlichting TV 227 "Muurbetegelingen" (WTCB - maart 2007).

Volg steeds de voorschriften van de fabrikant van de tegellijm. Alle inspringende hoeken en aansluitingen dienen te worden gedicht met een soepele kit.

Voor het verkleven van tegels op Eurothane® G platen dient steeds gebruik gemaakt te worden van tegellijm op kunstharsbasis. (max 30kg/m²)

Een muurbetegeling is niet waterdicht, en dus niet aan te bevelen in vochtige ruimtes..

6. Bevestigen van voorwerpen

Vlakke voorwerpen met beperkte dikte (tot 100 mm), zoals schilderijen, kaders, spiegels... kunnen worden bevestigd met de gebruikelijke traditionele bevestigingsmiddelen.

Zwaardere voorwerpen dienen bevestigd te worden in de onderconstructie.

II. UITVOERINGSDETAILS

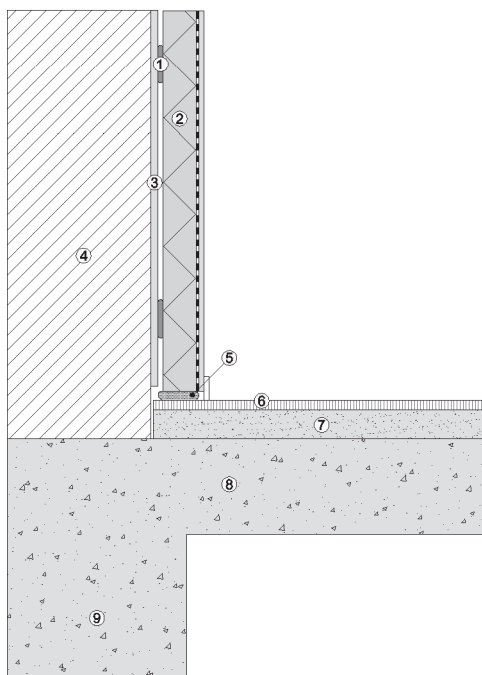
Basisprincipe: creëren van een doorlopend isolatieschild, dit door de isolatie van wand en plafond en vloer overal in een te laten lopen. Bijkomend dient voldoende aandacht besteed te worden aan bouwknopen en aan het luchtdicht afwerken van de isolatie (aansluitingen plafond en vloer, alsook bij alle doorsteken door de isolatie heen, enz.).

Vooraf bij renovatie is het isoleren aan de binnenzijde de eenvoudigste en dikwijls de enige haalbare mogelijkheid. Bij aansluitingen van een dergelijke buitenmuur aan, onder meer, binnenwanden of aan vloerplaten kunnen echter koudebruggen ontstaan met mogelijk condensatievorming tot gevolg.

Om aan dit probleem een oplossing te geven is het nodig om ook de binnenmuur en/of de vloerplaat en/of plafond mee te isoleren over een afstand van minimum 1,00m door toepassen van een geïsoleerde voorzetwand of plafondbekleding.

Start altijd met een volledige plaat, de platen dienen sluitend tegen elkaar aangebracht worden.

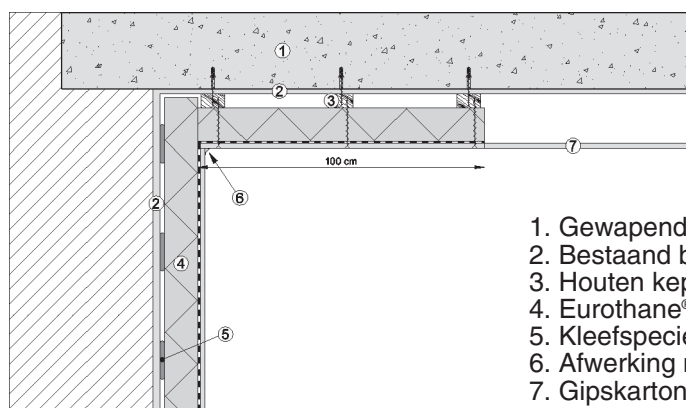
VLOERAANSLUITING



1. Kleefspecie
2. Eurothane® G
3. Bestaand binnenpleisterwerk
4. Dragend metselwerk
5. PU vulschuim
6. Vloerafwerking
7. Gewapend dekvloer
8. Gewapende betonplaat
9. Gewapende vorstrand

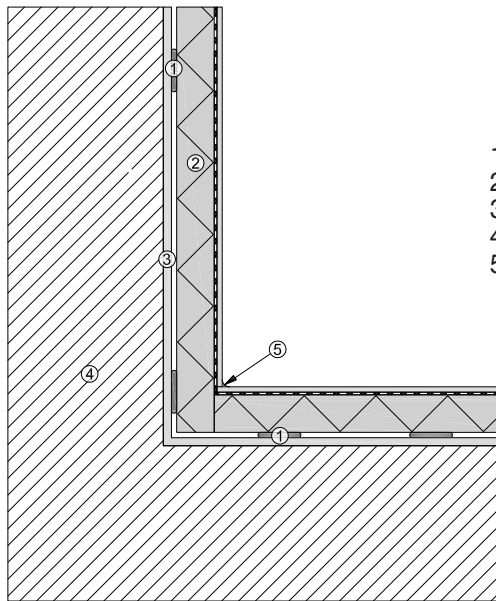
PLAFONDAANSLUITING

Opmerking: plafond altijd mechanisch bevestigen! Isolatie plafond min 1,00 m breed



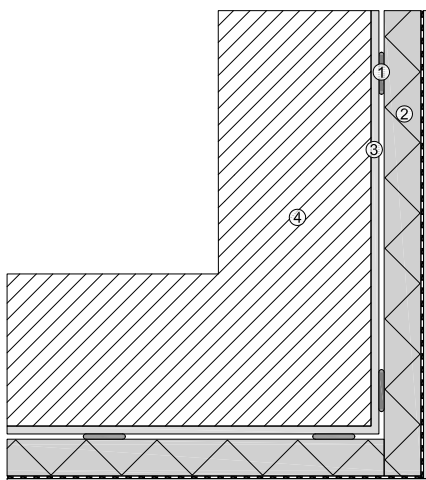
1. Gewapende betonplaat
2. Bestaand binnenpleisterwerk
3. Houten kepers 30 x 50 mm
4. Eurothane® G
5. Kleefspecie
6. Afwerking met acryl-silicone
7. Gipskartonplaat

BINNENHOEK (HORIZONTALE SNEDE)



1. Kleefspecie
2. Eurothane® G
3. Bestaand binnenpleisterwerk
4. Metselwerk
5. Afwerking met acryl-silicone

BUITENHOEK (HORIZONTALE SNEDE)



1. Kleefspecie
2. Eurothane® G
3. Bestaand binnenpleisterwerk
4. Metselwerk